



POSTUP PŘI MONTÁŽI SYSTÉMU

CENTRÁLNÍ VYSAVAČE PRAHA
KOLOVRATSKÁ 57/3, 100 00 PRAHA 10
INFOLINKA: 606 425 579, TEL.: 274 822 604

Centrální vysavače Praha, Kolovratská 57/3, 100 00 Praha 10, tel.: 606 425 579, 274 822 604

www.centralni-vysavace-praha.cz

Funkce centrálního vysávacího systému

Zasunutím vysávací hadice (která je opatřena kovovým kroužkem) do některé z vysavačových zásuvek v objektu dojde k propojení kontaktů ovládacího obvodu. Ovládacím napětím 12 - 24 V sepne relé a tím dojde k rozběhu sací turbíny agregátu centrálního vydávacího systému. Nasátý vzduch spolu s prachem je veden potrubním rozvodem do spodní části agregátu. Horní částí odchází z agregátu přefiltrovaný vzduch s částicemi o velikosti 0,3 mikrony a je veden mimo objekt. Celé zařízení pracuje naprosto spolehlivě, nevyžaduje žádnou speciální údržbu. Filtry agregátů centrálního vysávání mají vysokou odolnost proti otěru a dosahují vysokých parametrů z hlediska filtrace, odlučivosti a trvalosti. Centrální vysávání lze instalovat do novostaveb i do stávajících rodinných domů, bytů a komerčních objektů.

Montáž centrálního vysávacího systému je zpravidla prováděna ve dvou etapách

- I. etapa** - v hrubé stavbě (při rozvodech vody, topení, elektro) se provádí instalace potrubního rozvodu. Souběžně s potrubím se instaluje elektrický ovládací rozvod. Provede se zkouška těsnosti systému, zkouška vodivosti ovládacího rozvodu a potrubní rozvod se zabezpečí proti poškození.
- II. etapa** - v dokončené stavbě se provádí osazení a připojení vysavačových zásuvek, osazení sacího agregátu, elektrické zapojení a zprovoznění celého systému.

Návrh potrubního rozvodu

Před vlastní instalací potrubního rozvodu je potřeba navrhnout:

1. Umístění sacího agregátu
2. Umístění vysavačových zásuvek a podlahových štěrbin VacPan
3. Trasu potrubního rozvodu

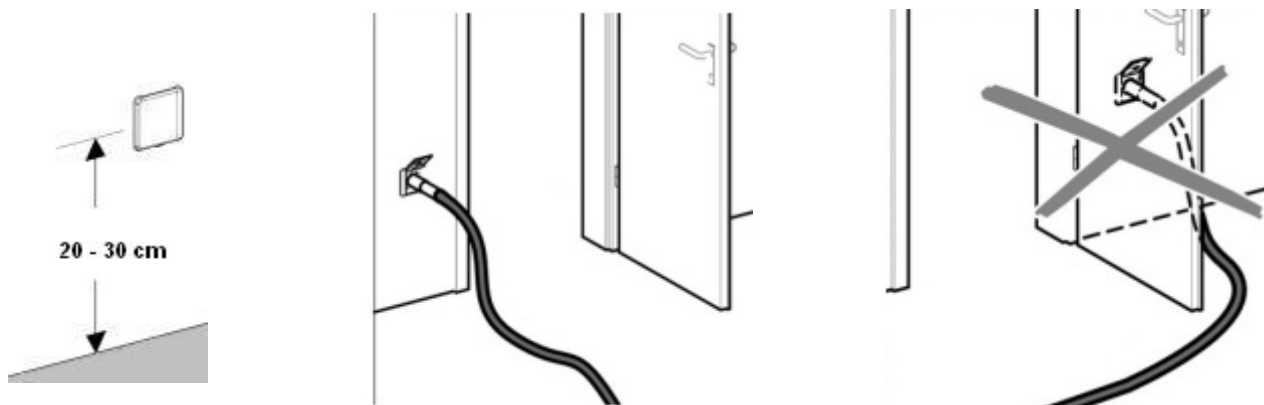
1. Umístění sacího agregátu

Sací agregát doporučujeme umístit do garáže, dílny, sklepa, technické místnosti, případně komory. Nebude Vás rušit svým provozem a díky vysavačové zásuvce, která je běžně umístěna na těle agregátu nebo na vstupním potrubí u agregátu můžete pohodlně vysávat auto v garáži nebo ponk v dílně. Sací agregát se upevňuje na zeď pomocí vrutů přes silentbloky, nebo antivibrační montážní desku. Pro umístění sacího agregátu je potřeba počítat minimálně s plochou o výšce 120 cm a šířce 50 cm. K zabezpečení dobrého chlazení elektrického motoru, rovněž z důvodů manipulace a údržby musí být dodrženy minimální vzdálenosti od stropu, podlahy a stěn. Rozměry se liší dle typu sacího agregátu. Připojovací příruby pro připojení sacího potrubí jsou zpravidla na pravém boku v dolní části těla sacího agregátu. Příruby pro výfukového potrubí jsou na pravé horní straně sacího agregátu. Výfukové potrubí, které je vedeno od sacího agregátu ven z objektu by mělo být co nejkratší, ne delší jak 6 metrů! Sací agregát se připojuje k el. síti pomocí flexibilní šňůry dlouhé 1,5 metru. Je tedy potřeba v blízkosti 1 metru od umístění agregátu instalovat samostatně jištěnou el.zásuvku 230V/16A.

2. Umístění vysavačových zásuvek

Zásuvky a podlahové štěrby se umísťují poblíž míst, která je potřeba často vysávat, t.j. zádveří, chodba, ložnice, kuchyně nebo jídelna, u krbu nebo kamen.

Vysavačové zásuvky doporučujeme umístit ve stejné výšce jako elektrické zásuvky cca 20 až 30 cm nad čistou podlahou. Obvykle se vysavačové zásuvky instalují do zdí na chodby vedle dveří vedoucí do jednotlivých místností, na straně kde je klika a el. vypínač osvětlení. Nikdy neumísťujte zásuvku za dveře na straně pantů !

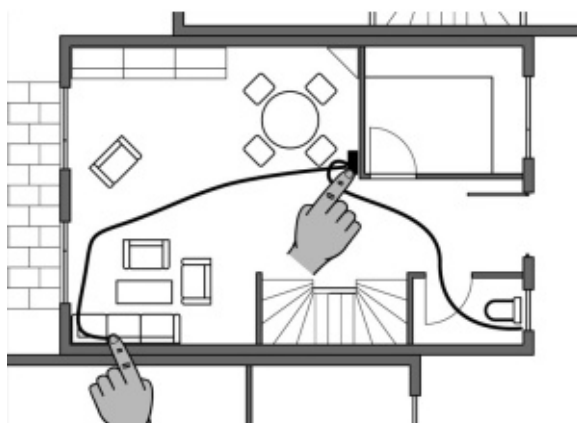


Ideální je navrhnout vysavačové zásuvky tak, aby vysavačovou hadicí o délce 7 až 12 metrů byla pokryta maximální vysávaná plocha a umožněno vysávání více místností z jedné zásuvky.

Počet vysavačových zásuvek je závislý na velikosti objektu, velikosti jednotlivých místností a na zvolené délce vysavačové hadice. Nedoporučujeme instalovat příliš mnoho zásuvek, vysavačová hadice je dost dlouhá. Dle našich zkušeností, se z 1 až 3 vysavačových zásuvek pohodlně obsáhne až 80m² vysávané plochy.

Vysavačové hadice jsou dodávány v délkách 7, 8, 9, 10,5 a 12 metrů. Pro pohodlné vysávání doporučujeme zvolit délku vysavačové hadice 8, 9 nebo 10,5 metrů. Obsáhnete tak optimálně vysávanou plochu. U krátké vysavačové hadice vás bude při vysávání obtěžovat stálé přepojování hadice ze zásuvky do zásuvky, naopak dlouhá vysavačová hadice snižuje výkon systému a bude se vám plést pod nohama.

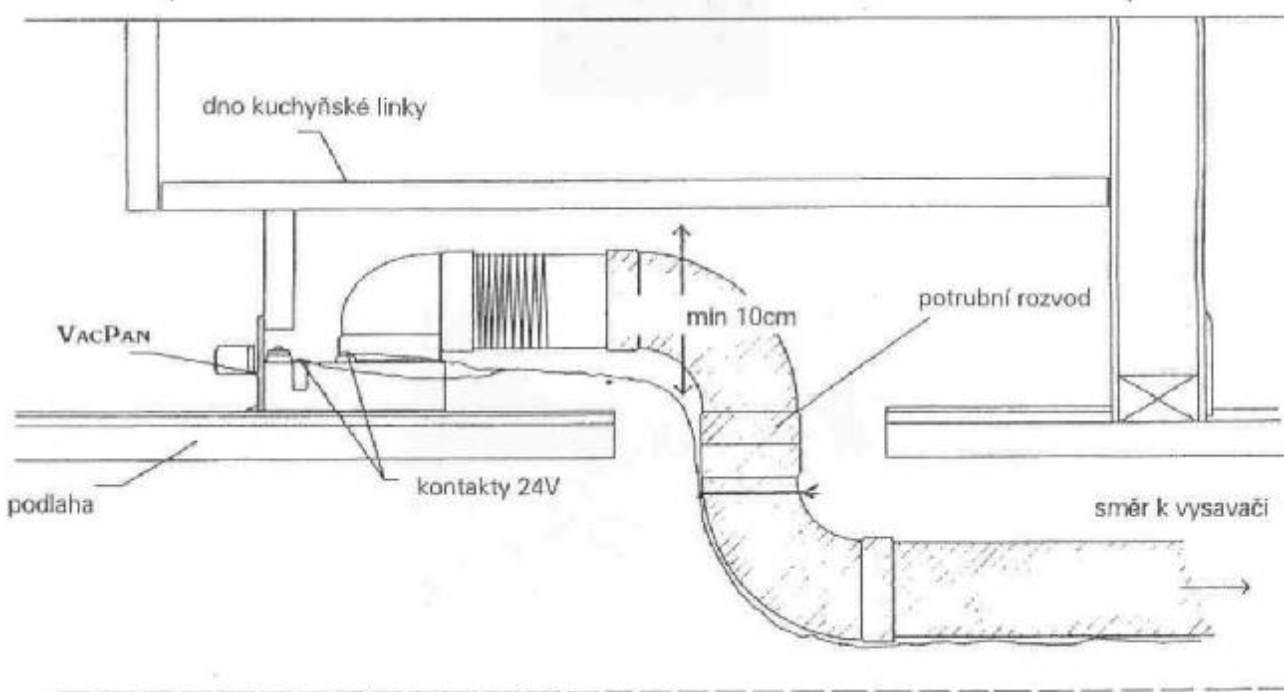
Po naplánování umístění jednotlivých vysavačových zásuvek v objektu otestujte dosah zvolené délky vysávací hadice pomocí provázku. Provázek (v délce vysavačové hadice např. 9 metrů) by měl od plánované zásuvky dosáhnout i na ty nejvzdálenější místa v místnosti, včetně rohů u stropu. Počítejte se všemi překážkami v interiéru jako je nábytek a jiné zařizovací předměty.



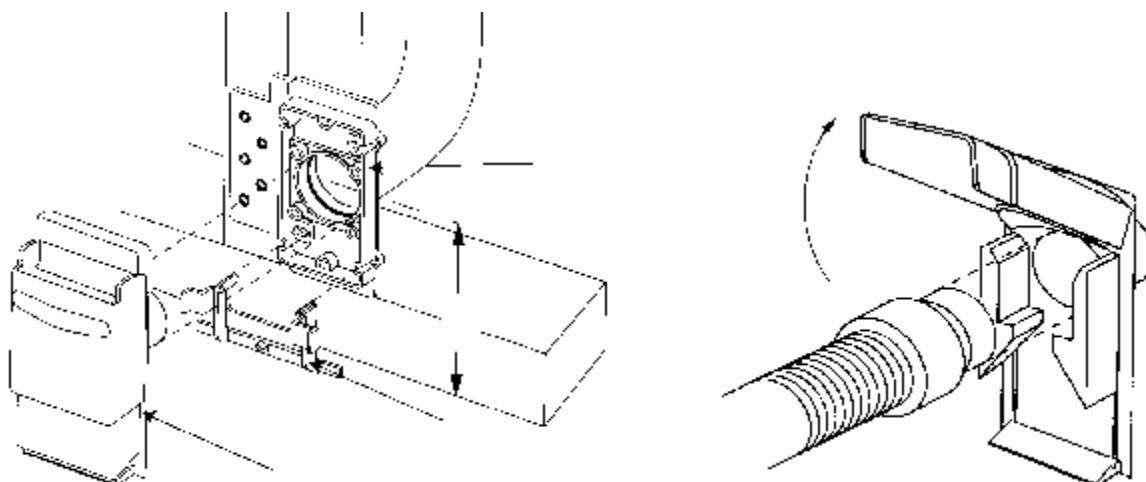
Centrální vysavače Praha, Kolovratská 57/3, 100 00 Praha 10, tel.: 606 425 579, 274 822 604

www.centralni-vysavace-praha.cz

Podlahové nametací štěrbinu VacPan se umísťují v zádveři, na chodby a pod kuchyňské linky. Osazují se do soklů vestavěných skříní, botníků, a soklů kuchyňských linek. Potrubní rozvod k podlahové štěrbině VacPan musí vyústit tam, kde nebude myčka, lednička, sporák či jiný spotřebič, který není umístěn nad soklem kuchyňské linky. Před postavením kuchyňské linky osadíme vývod potrubí obloukem 90°, nebo sestavou dvou kolen 45°, kouskem potrubí s nasazenou pružnou hadicí o délce cca 60 - 100 cm. Do horní části VacPanu zasuneme (nelepíme) ostré koleno 90° F/F a kouskem potrubí napojíme na pružnou hadici. V soklu kuchyňské linky od podlahy vyřízneme otvor o délce 17 cm a výšce 4,5cm. Po připojení ovládacího kabelu VacPan připevníme k soklu z vnější strany dvěma vruty.



Můžete také zvolit podlahové nametací štěrbinu VacPan II - vysavačová zásuvka a podlahová štěrbinu v jednom.

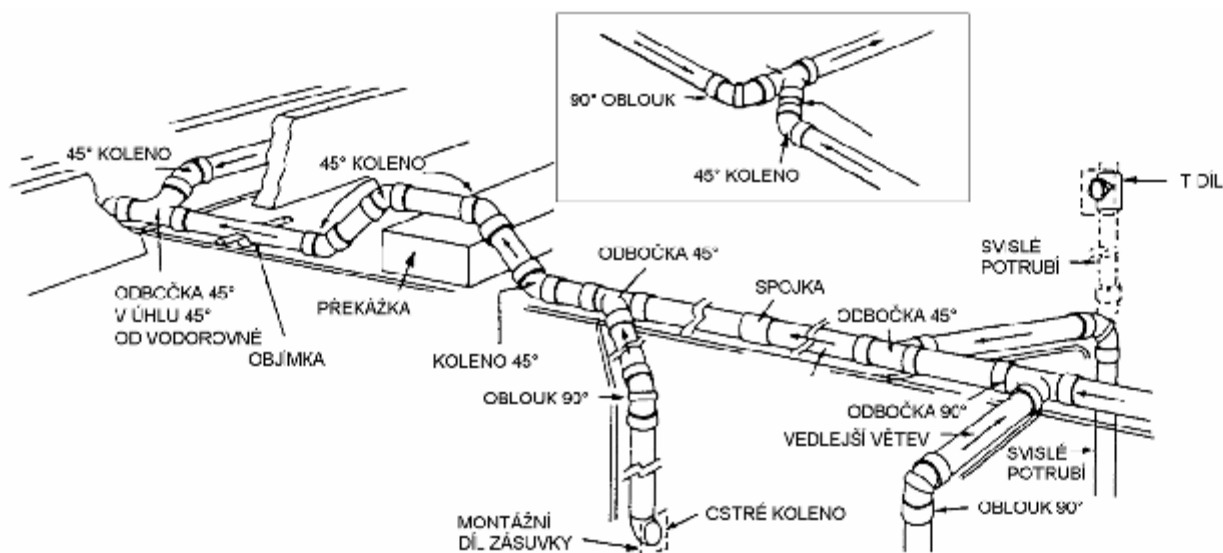


Centrální vysavače Praha, Kolovratská 57/3, 100 00 Praha 10, tel.: 606 425 579, 274 822 604

www.centralni-vysavace-praha.cz

3. Trasa potrubního rozvodu

Návrh trasy potrubního rozvodu centrálního vysavače spočívá v navrhnutí co nejkratší, nejpřímější a nejsnazší cesty mezi vysavačovými zásuvkami a centrální vysávací jednotkou. Potrubní rozvod je veden tak, aby se co nejméně křížoval s jinými instalacemi. V prostorách domu může být sací potrubí skryto ve skříních, pod vanou, za kuchyňskými přístroji, rozvodnými skříněmi, římsou nebo i pod schody.



Instalace potrubního rozvodu

Potrubí a potrubní díly pro centrální vysávací systém jsou vyrobeny ze speciálního PVC s antistatickou úpravou vnitřního povrchu pro snadný průchod vzduchu o vnitřním průměru 50,8 mm.

Potrubní rozvod se skládá z hlavní větve, která je spojena s vysávací jednotkou a vedlejších větví spojujících jednotlivé hadicové zásuvky s hlavní větví. Pokud to okolnosti dovolují, snažíme se provést potrubní rozvod bez ostrých ohybů a co nejpřímější. Vždy musíme mít na zřeteli co nejmenší odpor kladený proudícímu vzduchu. Vodorovné potrubní rozvody vedeme v podlahách na hydroizolaci (ve vrstvě tepelné izolace), svislé potrubní rozvody klademe do předem připravených drážek cca 70 x 70 mm. Po dokončení potrubního rozvodu provedeme odzkoušení těsnosti celého systému pomocí kontrolního vysavače a podtlakového měřiče. Systém musí vykazovat stejnou hodnotu, jaká je uvedena v parametrech vysavače.

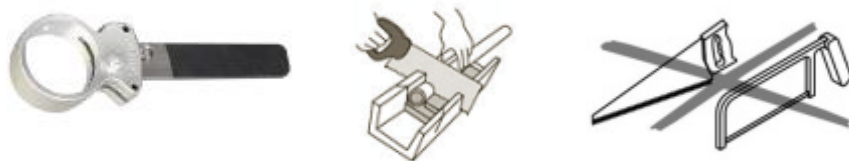


[Potrubí pro centrální vysávací systém](#)

Centrální vysavače Praha, Kolovratská 57/3, 100 00 Praha 10, tel.: 606 425 579, 274 822 604

www.centralni-vysavace-praha.cz

Řez na trubkách musí být kolmý a bez ořepů, používáme proto řezačku trubek, nebo vhodný přípravek pro kolmý řez a případné ořepy začistíme nožem nebo jemným smirkovým papírem.



Před samotným slepením jednotlivých potrubních dílů potrubní rozvod sestavíme „na sucho“, srovnáme do úhlů a spoje označíme pomocí tužky nebo fixu. Následně jednotlivé díly rozebereme a postupně slepíme.

Lepení trubek a fitinek provádíme speciálním lepidlem a dbáme na to, aby lepidlo bylo rozetřeno rovnoměrně po celé lepené ploše. Lepidlo nanášíme v tenké vrstvě vždy jen na venkovní stěnu po obvodu trubky, nikdy dovnitř fitinek! Nadměrné množství lepidla by mohlo být při lepení vytlačeno dovnitř spojovaných trubek a mohlo by způsobit zábranu pro hladké proudění vzduchu, případně způsobit zachytávání nečistot. Jednotlivé díly k sobě přitlačíme na doraz.



V potrubním rozvodu budete nejvíce potřebovat oblouky 90° F/F a oblouky 90° M/F.



[Oblouk 90° F/F](#)

[Oblouk 90° M/F](#)

Dále budete potřebovat kolena 45° F/F, kolena 45° M/F a kolena 30° F/F.



[Koleno 45° F/F](#)

[Koleno 45° M/F](#)

[Koleno 30° F/F](#)

Centrální vysavače Praha, Kolovratská 57/3, 100 00 Praha 10, tel.: 606 425 579, 274 822 604

www.centralni-vysavace-praha.cz

Za každý vstup (za vysavačovou zásuvku, nebo za podlahovou šěrbinu VacPan) potrubního rozvodu se instaluje krátké koleno 90°. **Krátké koleno 90° se nesmí použít v trubním systému !!!**



Ostré koleno 90° F/F

Dále budete potřebovat odbočky 90°, odbočky 45° a odbočky 45° oboustranné.



Odbočka 90° jednostranná

Odbočka 45° jednostranná

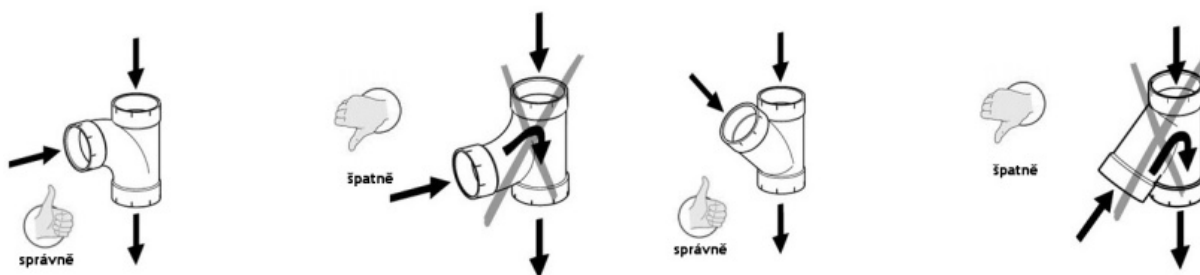
Odbočka 45° oboustranná “ Y “

Odbočka 90° krátká “ T “ se instaluje pouze za vysavačovou zásuvku a nesmí se použít jako odbočka v trubním systému!!!



Odbočka 90° krátká “ T “

Odbočky musí být umístěny vždy ve směru sání!!!



Centrální vysavače Praha, Kolovratská 57/3, 100 00 Praha 10, tel.: 606 425 579, 274 822 604

www.centralni-vysavace-praha.cz

Spojky se používají se ke spojování potrubí.

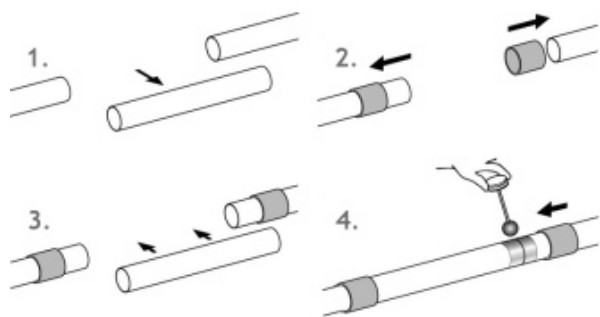


[Spojka potrubí](#)

Spojka průběžná se používá výhradně k opravám!



[Spojka potrubí](#)



Postup při opravě:

1. Odřízněte vadnou část trubky
2. Na stávající trubku navlékněte dvě převlečné spojky
3. Umístěte novou trubku na místo
4. Naneste lepidlo a převlečné spojky nasuňte na místo.

Tento postup si vyzkoušejte bez lepidla na sucho tak, aby až nanesete lepidlo, byla slepení bezproblémové.

Objímky na potrubí plastové, nebo kovové se používají k ukotvení potrubního rozvodu pod stropem, nebo k zajištění stoupajícího potrubí.



[Objímka na potrubí kov](#) [Objímka na potrubí plast](#)

Centrální vysavače Praha, Kolovratská 57/3, 100 00 Praha 10, tel.: 606 425 579, 274 822 604

www.centralni-vysavace-praha.cz

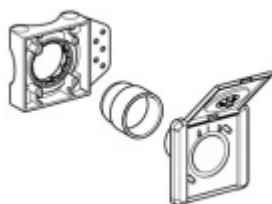
Víčko na potrubí slouží k uzavření konce potrubí.



Víčko na potrubí



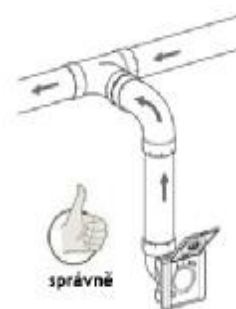
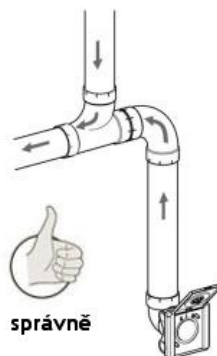
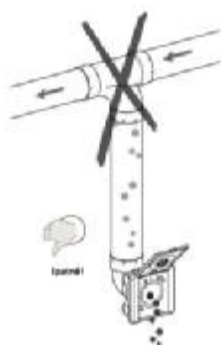
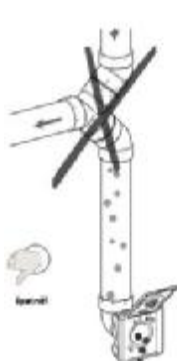
Prodlužovací díl zásuvky - tento nástavec se používá tehdy, když je montážní díl zásuvky usazen příliš hluboko ve zdi pod omítkou.



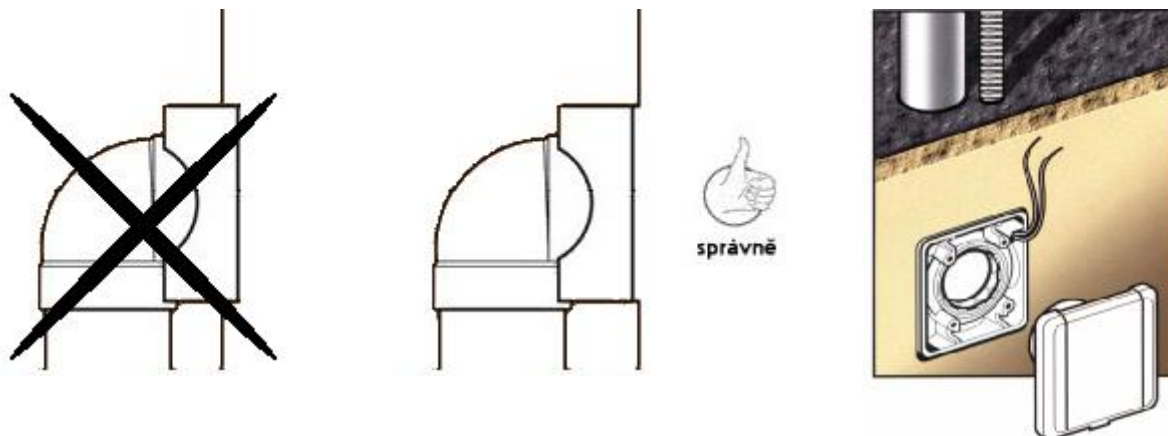
Prodlužovací díl zásuvky

Důležité doporučení

Umístíme-li hadicovou zásuvku přímo pod hlavní větev, může se stát, že část odsávaného prachu proudícího hlavní větví (těžší částice) se odtrhnou a spadnou do zásuvky. Je lepší umístit před zásuvku ještě část vodorovného potrubí.



Přední hrana montážního dílu zásuvky nesmí přesahovat ven z dokončené stěny, musí lícovat s omítkou.



Lepidlo a lepení potrubí

Složení lepidla na PVC: Tetrahydrofuran a metyl etyl aceton.



[Lepidlo 118 ml](#)

Bezpečnostní opatření při používání lepidla

Při lepení zajistěte dobré větrání. Nekuřte! Chraňte lepidlo před dětmi a jinými osobami. Chraňte lepidlo před zdroji vznícení! Lepidlo může vytvářet hořlavé peroxidy! Lepidlo by se nikdy nemělo dostat do kontaktu s očima! Výpary lepidla dráždí oči a způsobují podráždění dýchacích cest! Nikdy lepidlo nepolykejte!

Při zasažení pokožky lepidlo ihned smyjte!

1. Lepené plochy musí být odmaštěny!
2. Na vnější stranu trubky naneste pouze tenkou vrstvu lepidla, nikdy dovnitř fitinek.
3. Trubku a fitinky umístěte ihned do konečné pozice – doba tuhnutí lepidla je velmi krátká!
4. Spojе nezatěžujte po dobu jedné minuty. Plná zátěž je možná po cca pěti minutách.
5. Na rozdíl od všech ostatních spojů potrubního systému nelepte poslední armaturu připojující potrubní systém k vaší jednotce a k podlahové šterbině VacPan.

Centrální vysavače Praha, Kolovratská 57/3, 100 00 Praha 10, tel.: 606 425 579, 274 822 604

www.centralni-vysavace-praha.cz

Výfukové potrubí

Výfukové potrubí odvádějící přefiltrovaný vzduch musí být co nejkratší. Max. délka do cca 6 m. Pokud umístíte agregát do středu objektu, je možné zaústění výfuku do nefunkčního komínu, větrací šachy a pod. Na výfukové potrubí se používají stejné potrubní prvky a potrubí jako na sání. Spojení se provádí lepením. Z důvodů zachování možnosti demontáže agregátu se nelepí první armatura výfukového potrubí k agregátu. Vně objektu se potrubí ukončuje výfukovou krytkou. Ke snížení hluchnosti se umísťuje do výfukového potrubí hlukový tlumič.



[Krytka výfuku plast](#)

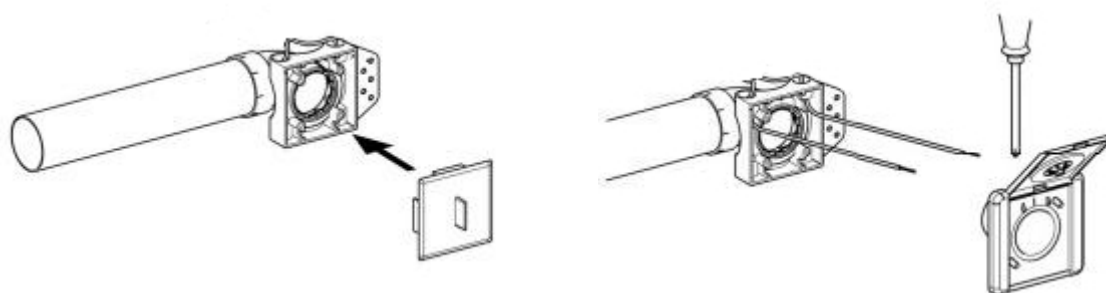


[Krytka výfuku nerez](#)

Elektrický rozvod

Ovládací okruh bezpečného napětí 12 - 24 V

Sací agregáty centrálního vysávání jsou vybaveny transformátorem z 230V na 12 nebo 24V. Souběžně s potrubím je veden měděný dvoužilový stíněný ovládací kabel s izolací vhodnou do betonu a pod omítku. Jednotlivé zásuvky se vzájemně paralelně propojí a spojí se vstupními svorkami na sacím agregátu. Nízkonapěťový ovládací kabel musí procházet přes montážní díl zásuvky, ze stěny nechte volné konce kabelu cca 15 – 20 cm a přišroubujte krytku montážního dílu zásuvky.



Při závěrečném sestavování vysavačové zásuvky připojte dráty na 2 póly na zadní straně zásuvky a ve vertikální poloze dotáhněte šroubky.

Vlastní agregát je pro přívod napětí 230V opatřen flexibilní šňůrou o délce cca 2 m. Jeho připojení se provede zasunutím vidlice do zásuvky 230 V. Zasunutím konce hadice do vysavačové zásuvky je spojen ovládací okruh nízkého napětí, který uvede do činnosti spínací relé pro rozběh el. motoru sacího agregátu.